

地区自治会におじゃまします！

このコーナーでは、宮代町内の地区・自治会の取り組みや地域の特色などをお届けいたします。

みやしろ公園 再発見！

宮代町内にはところどころに小さな公園があります。お散歩や子育てに。あなたの知らない公園を再発見！

◆ 番外編「宮代町 町民生活課 地域振興担当」



【目印はこの看板】
町民生活課地域振興担当は宮代町役場庁舎の2階にあります。16番窓口のこの看板が目印。

いつもは地区・自治会役員のみなさまにお話を伺っている本コーナー。今回は番外編として、宮代町における自治会活動のサポーター、宮代町町民生活課地域振興担当にお話を伺いました。

【地域振興担当って？】

まずは率直に、町民生活課地域振興担当というのは、どのような部署なのでしょう？そんな編集部への問いに対して、「自治会活動のための『地域の行政窓口』です！」と、これまたストレートにお答えくださいました。

自治会活動は、地域の方が役員を担って運営しています。でも、いざ役員になると、地域の様々な困りごとを相談されたり、催し物を運営したり、なんだか大変そう。書類作りもたくさんあって、どうやればいいのか分からない…。そんな不安がわいてきます。役場に行けばいいような気がするけ

れど、そもそも何課に行けばいいのかすら見当もつかない…。「そんなときのための、よろず相談窓口なんです」とのことです。

【『地域の行政窓口』として】

役場で取り扱う手続きや相談の最初の窓口となって、役場内のコーディネートをしてくれる、地域振興担当は心強いつなぎ役なのだそう。なるほど、確かに地域の行政窓口ですね！

地区・自治会の活動は様々でニーズも多様ですが、特にとりまとめ役である区長・会長の仕事である書類作成や手続きなどの事務、行政サービス全般をサポートしているそうです。また、催し物を開催するときには使えるイスやテーブル、テントのほか、会議で使用できるプロジェクターやスクリーンの無料貸出などを行ったり、「他の地



【会議で活躍！プロジェクター貸出】

役員会などでのプレゼンテーションで使えるプロジェクター・スクリーンの他、ポータブルマイクも無料で貸出しています。

区ではどうやっているの？」などの疑問に答える情報提供も実施して、自治会活動をバックアップしています。

【地域の関係醸成を目指して】

2023年度からはすべての地区自治会を訪問し、コミュニケーションを図っているそうですが、コロナ禍を乗り越え地域で催し物を復活させる動きがある中での予算確保や、役員をはじめとした担い手不足の問題など、一朝一夕には解決しない課題が投げかけられているそうです。

地域の課題は5～10年の長期スパンで考えなければならないものも多く、すぐにスッキリする！ということは難しいですが、根気強く地域に出向き向き合う中で、関係を醸成していこうとする取り組みを知ることができました。



【催し物の強い味方も無料貸出！】

持ち運びしやすい、軽量タイプのテーブルイスを利用した地区からは、設営・撤収時間が予定より短縮できて驚いた！との声も。

みやしろ町のいろいろ

宮代町の気になるところを訪問したり調べたり。雑学を交えつつ宮代町のいろいろを見てみました。

◆ あの建物はいつできた？

宮代町は人口約34,000人の小さな町ですが、町内には4つの小学校、3つの中学校、高校に大学、さらには動物園、3つの駅、そして、象設計集団による名建築「進修館」などなど、かなり施設が充実しています。今回はそんな町内のランドマーク的な建物がいつできたのか調べてみました。



旧進修館は、現在百間小学校がある場所に1911年に設立されました。現在の場所（西原自然の森内）には、1992年に移築されました。

進修館（1980年7月）	四季の丘（2008年7月）	スキップ広場（2008年7月）
宮代町役場（2005年2月）	旧宮代町役場（1960年8月）	旧進修館（1911年10月）
須賀小学校（1873年5月）	百間小学校（1873年5月）	東小学校（1933年1月）
笠原小学校（1981年4月）	宮代高校（1982年4月）	日本工業大学（1967年4月）
須賀中学校（1947年4月）	百間中学校（1947年4月）	前原中学校（1983年4月）
宮代特別支援学校（1989年4月）	宮代町立図書館（1994年1月）	郷土資料館（1993年11月）
東武動物公園(西原)駅（1899年8月）	和戸駅（1899年12月）	姫宮駅（1927年9月）
東武動物公園（1981年3月）	福祉医療センター六花（2003年10月）	旧ふれ愛センターみやしろ（1990年8月）
新しい村（2001年7月）	ぐるる宮代（1988年11月）	はらっパーク宮代（2001年）
姫宮神社（824年）	身代神社（1242年）	和戸教会（1878年10月）

※ 古い建物や詳細がはっきりしない建物については、沿革の一番古い情報や幾つかの情報から推定した設立年月を掲載しています。

◆ 姫宮南たこ公園

公園情報 [姫宮南たこ公園]

住所：東姫宮2丁目11番
遊具：たこ滑り台、砂場、鉄棒
動物オブジェ
休憩：パーゴラ（テーブル・椅子あり）
水道あり。トイレなし。
備考：姫宮南団地集会所に隣接。
すぐ近くに「にし公園」「姫宮東公園」少し歩くと「姫宮東いか公園」もあります。



たこの滑り台は圧倒的な存在感。コンクリート製なので、お子さんを滑らせる際には、下に何か敷いた方が良さかも。



横から見ても圧倒的な存在感。手前には砂場、左手は鉄棒。



手洗い場の奥にはパーゴラ。左手は姫宮南団地集会所。



姫宮南団地は公園の宝庫。それぞれが特徴的で公園巡りをするだけでも十分楽しめます。たこの滑り台は一見の価値あり！閑静な住宅街ということもあり、すぐ近くに商店はありませんが、少し足を伸ばせばドラッグストアセキやドイツパンの店アムフルス、コンビニやスーパーなどもあるので、案外飲食にも困りません！

◆ ちょこっとコラム with セキ薬品

このコーナーは（株）セキ薬品さんのご協力のもと、読者の皆さまに楽しんでいただける様々な情報をお届けしています。

◆ ボーカルが変わった!? セキ薬品イメージソング「元気だしてよ」

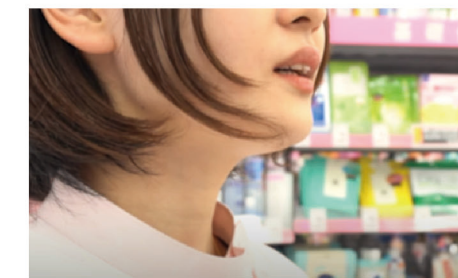
「チューリップマークの～、セ～キ薬品♪」
皆さんはセキ薬品のあの歌「元気だしてよ」皆さんのボーカルが最近変わったことに気がつきましたか？しかも、男性バージョンと女性バージョンがあることにお気づきですか？心地よく胸に響く、とても素敵な歌声。いったいどんなミュージシャンが歌っているんだろう…と気になったので、セキ薬品の広報の方に聞いてみたら、なんと、新しいボーカルはセキ薬品の社員さんでした。

2023年12月に創業50周年を迎え



男性版はおなじみのあのメロディ♪

たセキ薬品。その記念に「元気だしてよ」の新ボーカルを社内公募したそうで、幾多の応募の中から男女2名が選ばれました。そして生まれ変わった「元気だしてよ」は、男女別々のニューバージョン。セキ薬品公式YouTubeチャンネルで2つのバージョンを聴くことができます。しかも、お二人のお顔も拝見できます！レコーディング風景や店舗でのシーンなど、とても素敵なミュージックビデオとなっているので、皆さんも視聴してみたいかが？



女性版はボサノバ風アレンジ♪

セキ薬品公式YouTubeチャンネル @sekiyakuin_official



ドラッグストア セキ SEKI
社名：株式会社 セキ薬品
住所：宮代町百間4-2-22
代表取締役会長 関 伸治
代表取締役社長 関 善夫
(会長・社長は、百間中学出身)

2023年12月
創業50周年
を迎えました！